



VMT Jämtland
sverker@bilcity.se

Elektronisk delgivning

Ansökan om tillstånd till tävling på väg, Flatout Sweden Rally SM, 27–28 februari 2026

Beslut

1. Länsstyrelsen beviljar tillstånd till tävling på väg enligt trafikförordningen (1998:1276) till Flatout Sweden Rally SM den 27–28 februari 2026 i Östersunds, Krokoms, Bräcke och Ragunda kommuner, på sträckor som framgår av kartor i bilaga 1 och enligt villkor nedan.

VMT Jämtland ska iaktta följande särskilda villkor.

- a) Arrangemanget ska anordnas i enlighet med 14–16 §§ Transportstyrelsens föreskrifter och allmänna råd om tävling eller uppvisning med motordrivna fordon på väg (TSFS 2018:2).
- b) Arrangören ska, för specialsträcka 6 Husås, gemensamt med Trafikverket besikta berörd del av väg 751 före och efter arrangemanget. Arrangören ska kontakta projektledaren för Trafikverket Driftområde Lit på telefonnummer 010-123 93 35 om tid för besiktning senast den 17 februari 2026. Arrangören ska stå för eventuella återställningsåtgärder.
- c) Arrangören ska senast den 17 februari 2026 kontakta Jovnevaerie sameby för att i samråd med samebyn bedöma om det förekommer renar i anslutning till tävlingssträckorna. Tävlingen ska tillfälligt avbrytas om det finns renar på eller i omedelbar anslutning till vägen.
- d) Arrangören ska informera tävlingsdeltagarna och alla som arbetar med arrangemanget om att trafik- och tävlingsregler ska följas.
- e) Arrangemanget får inte hindra utryckningsfordon. Det får inte medföra fara för trafik på det allmänna vägnätet och inte heller för de som bor eller uppehåller sig vid sidan av vägen.
- f) Inga tävlingsfordon får släppas i väg om det förekommer andra trafikanter på specialsträckorna.

- g) Funktionärer ska bära varselkläder och ansvarig för arrangemanget ska vara lätt att identifiera.
 - h) Funktionärer får inte i trafikreglerande syfte ingripa i eller störa den allmänna trafiken, med undantag för den del av väg 751 som stängs av i samband med tävlingen.
 - i) Endast tjälad och snötäckt mark får användas för specialsträckor.
 - j) Arrangören ska senast en vecka innan tävlingens genomförande underrätta fastighetsägare, boende och nyttjanderättshavare längs avstängd sträcka om vägs avstängning. Arrangören ska även underrätta Sveriges Radios trafikredaktion om avstängningen av vägar på specialsträckorna 6 och 7.
 - k) Skyltningen av Länsstyrelsens föreskrifter på SS 1–6 samt utfarten från SS 7 hanteras av Trafikverket. Skyltningen av Länsstyrelsens föreskrifter på kommunal väg vid infarten till SS 7 samt eventuell skyltning i terräng på SS 7 hanteras av Östersunds kommun.
 - l) Om tävlingen ställs in med kort varsel ska arrangören kontakta Trafikverket på telefonnummer 0771–921 921.
 - m) Eventuella skyltar för visning av färdväg får placeras i väggkanten. Skyltar får inte placeras så att de skymmer vägmärken eller sikt i korsningar. De får inte sitta på vägmärkes- eller belysningsstolpar och får bara sitta uppe under den tid arrangemanget pågår.
 - n) Tävlingsfordon ska vara beskaffat och utrustat enligt vad som föreskrivs i fordonsförordningen (2009:211) och med stöd av denna meddelade föreskrifter. Före start ska tävlingsledningen se till att besiktning sker av de, i tävlingen deltagande fordonen.
 - o) Arrangören ska efter avslutat nyttjande avstäda området och återlämna det i samma skick som vid ianspråktagandet.
2. Länsstyrelsen meddelar tillfälliga lokala trafikföreskrifter om förbud mot annan trafik än trafik med tävlings- och funktionärsfordon samt övriga fordon med tävlingsarrangörs tillåtelse att passera på de berörda enskilda vägarna, enligt vad som framgår av föreskrifter i bilaga 1.
 3. Länsstyrelsen meddelar undantag för fordon som deltar i tävlingen från bestämmelser om högsta tillåtna hastighet vid färd på de för tävlingen avstängda sträckorna.
 4. Länsstyrelsen beviljar tillstånd enligt ordningslagen (1993:1617) för den offentliga tillställning som tävlingen utgör.

Beskrivning av ärendet

VMT Jämtland, arrangören, har ansökt om att få anordna Flatout Sweden Rally SM Östersund den 27–28 februari 2026 i Östersunds, Bräcke, Ragunda och Krokoms kommuner. Av ansökan framgår att tävlingen innehåller sju specialsträckor, där undantag från gällande hastighetsbegränsning begärs. Den beräknas ha 120 funktionärer och 5 000 i publiken. Start sker på Stortorget i Östersund och sista målgång sker vid Frösö Park i Östersunds kommun. Allmänna vägar används som transportsträckor samt, vad gäller specialsträcka 6, väg 751 även för tävling. I övrigt går specialsträckorna på enskilda vägar eller snötäckt terräng, enligt nedanstående karta.



Länsstyrelsen har skickat ärendet med konsekvensutredning över föreslagna tillfälliga lokala trafikföreskrifter på remiss till arrangören, Trafikverket, Polismyndigheten och Östersunds kommun.

Länsstyrelsen har dessutom gett Ohredahke sameby, Raedtievaerie sameby, Jijnjevaerie sameby, Jovnevaerie sameby och Njaarke sameby samt Sametinget och Svenska Samernas Riksförbund möjlighet att yttra sig över ansökan samt möjlighet att begära konsultation i ärendet.

Polismyndigheten, lokalpolisområde Östersund har inget att invända rörande ansökan eller de föreskrifter som föreslagits. Polisen föreslår att radions trafikinformation ska informeras om de avstängningar och begränsningar som tävlingen innebär för övriga trafikanter. Även SOS Alarm och polisens regionledningscentral ska informeras.

Arrangören har yttrat sig över konsekvensutredningen och uppgett i huvudsak följande. Arrangören förutsätter att skyltning sker på ett ekonomiskt och bra sätt. Avsikten är att genomföra arrangemanget i ytterligare minst två år.

Trafikverket Norra regionen har inget att erinra mot arrangemanget, under förutsättning att ett antal villkor anges i beslutet. Specifikt för denna tävling ska arrangören och Trafikverket verksamhetsområde underhåll gemensamt besikta berörd del av väg 751 före och efter arrangemanget. Väganläggningens tillstånd ska dokumenteras vid båda tillfällena. Arrangören ska kontakta projektledaren för Driftområde Lit för överenskommelse om tid för besiktning senast den 17 februari 2026. Väganläggningen ska återställas av Trafikverket på arrangörens bekostnad.

Östersunds kommun, Gata Park tillstyrker evenemanget, under förutsättning att arrangören följer några standardiserade villkor som gäller för alla rallytävlingar.

Ohredahke sameby, Raedtievaerie sameby, Jijnjevaerie sameby och Njaarke sameby har avstått konsultation och inte lämnat något yttrande.

Jovnevaerie sameby har deltagit i konsultation och i huvudsak uppgett följande. Två av samebyns vintergrupper berörs direkt av tävlingen. Störning uppstår var tävlingen än genomförs. Bäst är om tävling kan genomföras långt västerut tidigt på vintern, när det inte är så mycket ren i området. Efter isläggning på sjöar i området kommer renar att finnas kring specialsträckorna 3 och 4, där marker med bra bete finns. Arrangören använder vid plogning av specialsträckor och direkt inför tävlingen en siren för att skrämja iväg renarna, vilket utgör en störning. Tidigare

villkor för tävlingar om att arrangören ska kontakta samebyn har visat sig vara verkningslöst, ingen har kontaktat samebyn inför tävlingen. Renarna hittar nya vägar när arrangörer plogar upp annars oplogade skogsbilvägar, vilket kan leda till påkörning om renarna leds ut på trafikerade vägar.

Svenska Samernas Riksförbund har avstått konsultation och hänvisat till berörda samebyar.

Sametinget har deltagit i konsultation och i huvudsak uppgett följande. Länsstyrelsen borde utreda vidare konsekvenser av tävlingen än hittills redovisat. Det bör göras en konsekvensutredning inte bara av trafikföreskrifter utan också av arrangemanget i sig. Arrangörer bör lämna in förslag på alternativa tävlingssträckor så att det går att flytta en specialsträcka om renar finns i området vid tiden för tävlingen. Länsstyrelsen bör väga in i sin bedömning att renar leds till olämpliga ställen till följd av plogningen av vägar i samband med tävling. Berörda samebyar borde ses som nyttjanderättshavare och därmed krävs deras godkännande för att tävlingen ska få genomföras. Arrangören har inte dialog med berörd sameby och skrämmer iväg renar med sirener inför tävlingar.

Arrangören har med anledning av vad som framkommit vid konsultation uppgett i huvudsak följande. Inga sirener används, varken vid tävling eller vid förberedelser. Arrangören har tagit hänsyn till kända känsliga områden för renskötseln och är öppna för ömsesidig dialog med samebyn om vilka åtgärder som behöver göras av hänsyn till renskötseln.

Arrangören har också justerat några av specialsträckorna under ärendets handläggning, så att den slutliga bansträckningen inte i detalj stämmer överens med beskrivningen i kartan ovan.

Sökanden har i enlighet med 13 kap. 10 § 2 trafikförordningen och 10 § 4 avgiftsförordningen (1992:191) betalat en ansökningsavgift på 3 300 kronor för att länsstyrelsen ska handlägga ansökan.

Motivering till beslutet

Länsstyrelsen bedömer att tillstånd till tävling på väg kan meddelas med de villkor som angivits ovan. Länsstyrelsen anser vidare att det inte finns något hinder mot att meddela tillstånd till offentlig tillställning.

Eftersom Trafikverkets väg berörs av tävlingen begär de att väg 751 ska besiktas gemensamt mellan väghållare och arrangör. Länsstyrelsen anser att en gemensam besiktning av specialsträckan är ett skäligt villkor.

Arrangören ska därför kontakta ansvarig vid Trafikverket angående tidpunkt för sådan besiktning, enligt villkor 1 b ovan.

Länsstyrelsen anser att det är skäligt och ändamålsenligt att villkora beslutet med att arrangören ska ha kontakt med Jovnevaerie sameby inför tävlingen. Samebyn har framfört oro för störningar och Länsstyrelsen anser att arrangören ska göra en bedömning i samråd med samebyn av förekomsten av renar vid respektive sträcka, vilket framgår av villkor 1 c ovan.

Polismyndigheten har föreslagit att radions trafikinformation ska informeras om de avstängningar och begränsningar som tävlingen innebär för övriga trafikanter. Normalt ges informationen dels till berörda fastighetsägare, dels till trafikanter via skylt intill vägen. Att gå ut med information via radio, Sveriges Radios trafikredaktion, innebär att informationen når ut till en bredare allmänhet. Länsstyrelsen anser att det är motiverat, eftersom tävlingen vad gäller specialsträckorna 6 och 7 påverkar sådana vägar där allmänheten vid tiden för tävlingens genomförande kan förvänta sig att kunna ta sig fram på de berörda vägarna, vilket framgår av villkor 1 j ovan.

Polismyndigheten har också framfört att SOS Alarm och polisens regionledningscentral ska informeras om tävlingen. Länsstyrelsen skickar kopia på detta beslut till Polismyndigheten respektive SOS Alarm för kännedom och anser att de därmed har fått informationen.

Specialsträckorna berör såväl enskilda vägar som statlig och kommunal väg. Ansvar för att skylta lokala trafikföreskrifter faller på Trafikverket när det gäller enskilda vägar och vägar där staten är vägghållare. När det gäller kommunala vägar eller terräng faller ansvaret på kommunen. Specialsträckorna 1–6 samt utfarten på specialsträcka 7 sker på enskilda eller statliga vägar, infarten på specialsträcka 7 sker på kommunal väg.

Samiska företrädare har uppgett att de vägar som plogas för tävlingen blir till nya leder för renar att vandra längs, vilket gör att de riskerar att gå fel. Länsstyrelsen konstaterar att en stor mängd vägar går genom vinterbetesmarkerna. Vissa plogas upp i samband med avverkning och andra är plogade hela säsongen. De vägar som plogas upp för tävlingen utgör en störningsrisk på så sätt att det finns få andra plogade vägar i respektive specialsträckas närområde. Det gäller främst SS 3 och SS 4, där renar kan antas befinna sig vid tidpunkten för tävlingen.

Länsstyrelsen anser att det är en störning som måste tålas, när enstaka översnöade vägar plogas upp och det leder till att renar använder sig av vägarna för att ta sig snabbare fram. Villkor 1 c anger att arrangör i samråd med sameby ska bedöma om renar finns nära tävlingssträckor.

Jovnevaerie sameby och arrangören ska ha en dialog kring förekomsten av ren i området vid tillfället för tävlingen och vad som kan göras för att minska störningen. Länsstyrelsen anser dock inte att det finns skäl att inskränka tävlingsvillkoren ytterligare med anledning av de problem som plogning av vägar kan innebära för samebyn.

Samiska företrädare har framfört att användandet av sirener för att skingra renar och vilt utgör en störning för renskötseln. Arrangören har gjort tydligt att sirener inte kommer att användas. Länsstyrelsen anser inte att det finns skäl att ifrågasätta vad arrangören har uppgett om att sirener inte ska användas.

Sametinget har framfört att arrangörer bör lämna in alternativa sträckor med sin ansökan, för att kunna flytta en specialsträcka om det i samband med tävling visar sig finnas renar i området. Arrangören har i sin tur framfört att ytterligare specialsträckor inte är aktuella eftersom det i ett tävlingsprogram inte kan göras för stora ändringar. Länsstyrelsen anser att lösningen behöver ligga i att arrangör och sameby för en dialog i tidigt skede, för att utforma specialsträckor som i så liten utsträckning som möjligt orsakar störningar för renskötseln. Det är en dialog som behöver föras innan ansökan formuleras. I den mån renar ändå befinner sig kring specialsträckor under tiden för tävlingen blir det fråga om dialog mellan sameby och arrangör, för att avgöra vilken anpassning arrangören behöver göra. Att arrangören ska föra dialog med samebyn framgår av villkor 1 c. Länsstyrelsen prövar ansökan så som den ser ut i sin nuvarande utformning.

Sametinget har framfört att samebyarna ska ses som nyttjanderättshavare och att medgivande från samebyarna behövs. Länsstyrelsen konstaterar att det krav på medgivande som finns i *Transportstyrelsens föreskrifter och allmänna råd om tävling eller uppvisning med motordrivna fordon på väg*, TSFS 2018:2, gäller huruvida vägen ska få stängas av. Det ankommer på vägens ägare att medge eller avstyrka att vägen används för tävling. Arrangören har lämnat in avtal om upplåtelse av de i tävlingen ingående enskilda vägarna, som respektive markägare har skrivit under. Trafikverket respektive kommunen har gett medgivande till att övriga vägar används. Länsstyrelsen anser att arrangören därmed har skaffat de tillstånd som enligt föreskriften krävs. Arrangörer av motorsportarrangemang vintertid kan trots detta förutsättas ta kontakt med berörda samebyar, i syfte att fatta välgrundade beslut om var specialsträckor ska förläggas för att minska risken för störningar för renskötseln och för andra näringar. Detta säkerställs i det aktuella ärendet i villkoren.

På de vägar som utgör specialsträckor är hastighetsbegränsningen 70 km i timmen. Ett undantag från hastighetsbestämmelserna behövs för att tävlingsekipagen ska få hålla högre hastigheter. Länsstyrelsen anser att det inte finns något som talar emot ett tillfälligt undantag från bestämmelserna om högsta tillåtna hastighet. Eftersom ett sådant undantag endast får medges om den väg som ska användas är avstängd för annan trafik, meddelar Länsstyrelsen även tillfälliga lokala trafikföreskrifter om förbud mot trafik.

Bestämmelser som beslutet grundas på

Av 3 kap. 84 § trafikförordningen följer att tävling eller uppvisning med fordon på väg inte får anordnas utan tillstånd från länsstyrelsen. Länsstyrelsen ska enligt andra stycket samma paragraf meddela de föreskrifter som utöver trafikreglerna behövs för att förebygga fara eller olägenhet för trafiken och för dem som bor eller uppehåller sig vid vägen eller som behövs av annat skäl.

Av 13 kap. 3 § punkt 2 trafikförordningen framgår att länsstyrelsen har bemyndigande att i samband med tävling eller träning för tävling medge undantag från hastighetsbestämmelser enligt 3 kap. 17 § eller föreskrifter som har meddelats med stöd av 3 kap. 17 §.

Enligt 13 kap. 4 § tredje stycket trafikförordningen får undantag från bestämmelserna i 3 kap. 17 § eller från föreskrifter som har meddelats med stöd av 3 kap. 17 § endast medges om den väg som ska användas är avstängd för annan trafik.

Av 1 kap. 6 § vägmärkesförordningen (2007:90) framgår att anordningar och tecken för anvisning i trafiken enligt föreskrifter sätts upp och tas bort av den statliga väghållningsmyndigheten när det gäller annan enskild väg utom tätbebyggt område än där kommunen är väghållare. På väg där kommunen är väghållare sätter kommunen upp och tar bort anordningar och tecken.

Enligt 2 kap. 8 § andra stycket ordningslagen prövas frågan om tillstånd av länsstyrelsen om den offentliga tillställningen avser tävling eller uppvisning på väg med fordon och det för att genomföra tillställningen krävs beslut av länsstyrelsen i något annat avseende. Samråd ska ske med Polismyndigheten.

Ni kan överklaga beslutet

Se information nedan hur ni kan överklaga beslutet.

De som medverkat i beslutet

Beslutet har fattats av jurist Ingrid Nilsson med förvaltningshandläggare Nils Sandqvist som föredragande.

Denna handling har godkänts digitalt och saknar därför namnunderskrifter.

Bilaga

1. Tillfälliga lokala trafikföreskrifter

Kopia till

Trafikverket (TRV 2025/133951)

Polismyndigheten (A758.196/2025)

Östersunds kommun, Teknisk förvaltning (229/2025)

Krokoms kommun

Sametinget (2025-1866)

Ohredahke sameby

Raedtievaerie sameby

Jijnjevaerie sameby

Jovnevaerie sameby

Njaarke sameby

SOS Alarm

Ni kan överklaga beslutet hos Transportstyrelsen och förvaltningsrätten

Om ni inte är nöjda med Länsstyrelsens beslut om tävling på väg, kan ni skriftligen överklaga beslutet hos Transportstyrelsen.

Om ni inte är nöjda med Länsstyrelsens beslut enligt ordningslagen, kan ni skriftligen överklaga beslutet hos förvaltningsrätten.

Så här överklagar ni beslutet

Länsstyrelsen måste pröva att överklagandet har kommit in i rätt tid, innan det skickas vidare tillsammans med handlingarna i ärendet. Därför ska ni lämna eller skicka er skriftliga överklagan till Länsstyrelsen Jämtlands län antingen via e-post; jamtland@lansstyrelsen.se, eller med post; Länsstyrelsen Jämtlands län, 831 86 Östersund.

Tiden för överklagande

Ert överklagande måste ha kommit in till Länsstyrelsen **inom tre veckor** från den dag ni fick del av beslutet. Om det kommer in senare kan överklagandet inte prövas. I ert överklagande kan ni be att få ytterligare tid till att utveckla era synpunkter och skälen till att ni överklagar. Sedan är det Transportstyrelsen alternativt förvaltningsrätten som beslutar om tiden kan förlängas.

Parter som företräder det allmänna ska ha kommit in med sitt överklagande **inom tre veckor** från den dag då beslutet meddelades.

Ert överklagande ska innehålla

- Vilket beslut som ni överklagar, beslutets datum och diarienummer.
- Hur ni vill att beslutet ska ändras.
- Varför ni anser att Länsstyrelsens beslut är felaktigt.

Om ni har handlingar som ni anser stödjer ert överklagande bifogar ni kopior på dessa. Kontakta Länsstyrelsen i förväg om ni behöver bifoga filer som är större än 25 MB via e-post.

Ombud

Om ni anlitar ett ombud som sköter överklagandet åt er ska ombudet uppge sitt namn, adress och telefonnummer. Ombudet bör också bifoga en fullmakt.

Behöver ni veta mer?

Har ni ytterligare frågor kan ni kontakta Länsstyrelsen via e-post, jamtland@lansstyrelsen.se, eller via växeltelefonnummer 010-225 30 00. Ange diarienummer 6290-2025.



23TFS 2026:1

Länstyrelsen Jämtlands läns tillfälliga lokala trafikföreskrifter om förbud mot trafik på vägar i samband med tävlingen Flatout Sweden Rally SM, i Bräcke kommun, Krokoms kommun, Ragunda kommun och Östersunds kommun, 27-28 februari 2026;

beslutade den 23 januari 2026.
(6290-2025)

Länstyrelsen föreskriver följande med stöd av 10 kap. 1 § tredje stycket och 10 kap. 3 § första stycket 2 c trafikförordningen (1998:1276).

1 § På nedanstående vägar i Bräcke, Krokoms, Ragunda och Östersunds kommuner, markerade med rött på kartor i bilagor, gäller förbud för all annan trafik än trafik med tränings- och funktionsfordon eller andra med tävlingslednings tillstånd.

2 § Förbudet enligt 1 § gäller klockan 15:00–22:00 den 27 februari 2026, på sträcka markerad med gult i karta 1A. Koordinater för utmärkning: infart N 7007699, E 486206 (röd cirkel) respektive utfart N 7008307, E 489375 (SWEREF99) (röd kvadrat)

3 § Förbudet enligt 1 § gäller klockan 16:00–22:00 den 27 februari 2026, på sträcka markerad med gult i karta 1B. Koordinater för utmärkning: infart N 7013889, E 490739 respektive utfart N 7010147, E 485245 (SWEREF99)

4 § Förbudet enligt 1 § gäller klockan 5:00–13:00 den 28 februari 2026, på sträcka markerad med gult i karta 1C. Koordinater för utmärkning: infart N 7007165, E 514699 (röd cirkel) respektive utfart N 6997541, E 523388 (SWEREF99) (röd kvadrat)

5 § Förbudet enligt 1 § gäller klockan 6:00–13:30 den 28 februari 2026, på sträcka markerad med gult i karta 1D. Koordinater för utmärkning: infart N 6993912, E 518692 (röd cirkel) respektive utfart N 7005311, E 509485 (SWEREF99) (röd kvadrat)

6 § Förbudet enligt 1 § gäller klockan 9:00–16:00 den 28 februari 2026, på sträcka markerad med gult i karta 1E. Koordinater för utmärkning: infart N 7030351, E 487500 (röd cirkel) respektive utfart N 7021946, E 491071 (SWEREF99) (röd kvadrat)

7 § Förbudet enligt 1 § gäller klockan 11:00–17:00 den 28 februari 2026, på sträcka markerad med gult i karta 1F. Koordinater för utmärkning: infart N 7037437, E 488084 (röd cirkel) respektive utfart N 7053703, E 483879 (SWEREF99) (röd kvadrat)

23TFS 2026:1

8 § Förbudet enligt 1 § gäller klockan 11:00–17:30 den 28 februari 2026, på sträcka markerad med gult i karta 1G. Koordinater för utmärkning: infart N 7007555, E 473782 (röd cirkel) respektive utfart N 7007010, E 474417 (SWEREF99) (röd kvadrat)

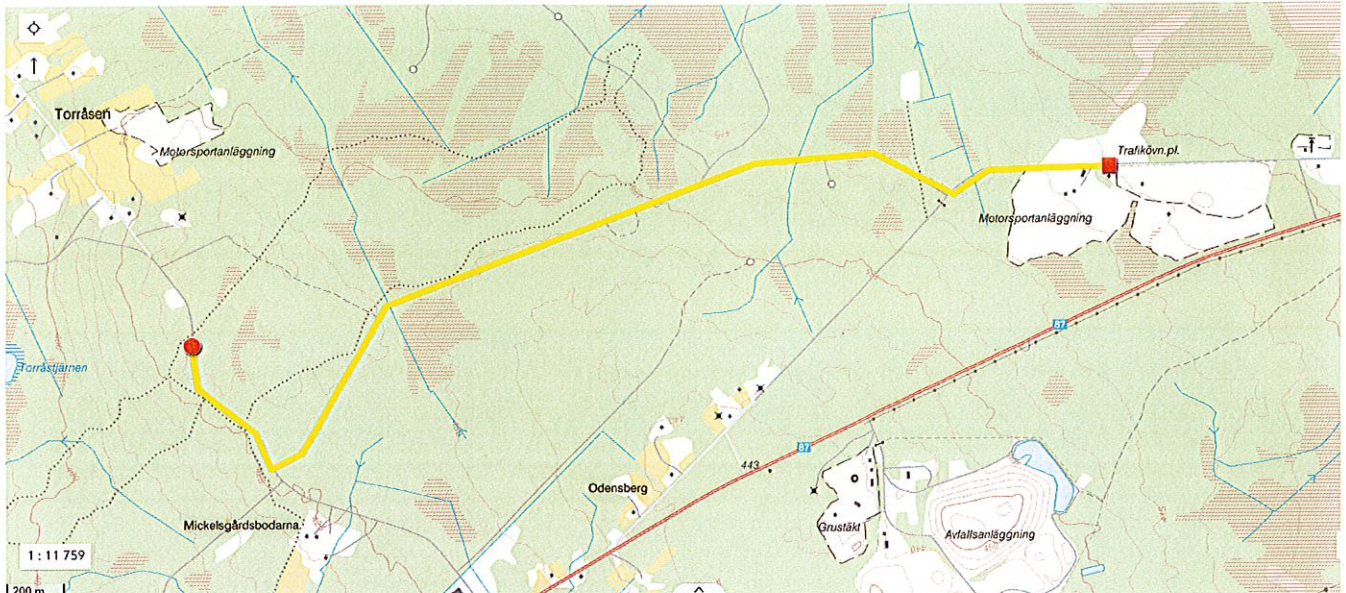
Dessa föreskrifter gäller från den 27 februari till den 28 februari 2026.

På Länsstyrelsens vägnar

INGRID NILSSON

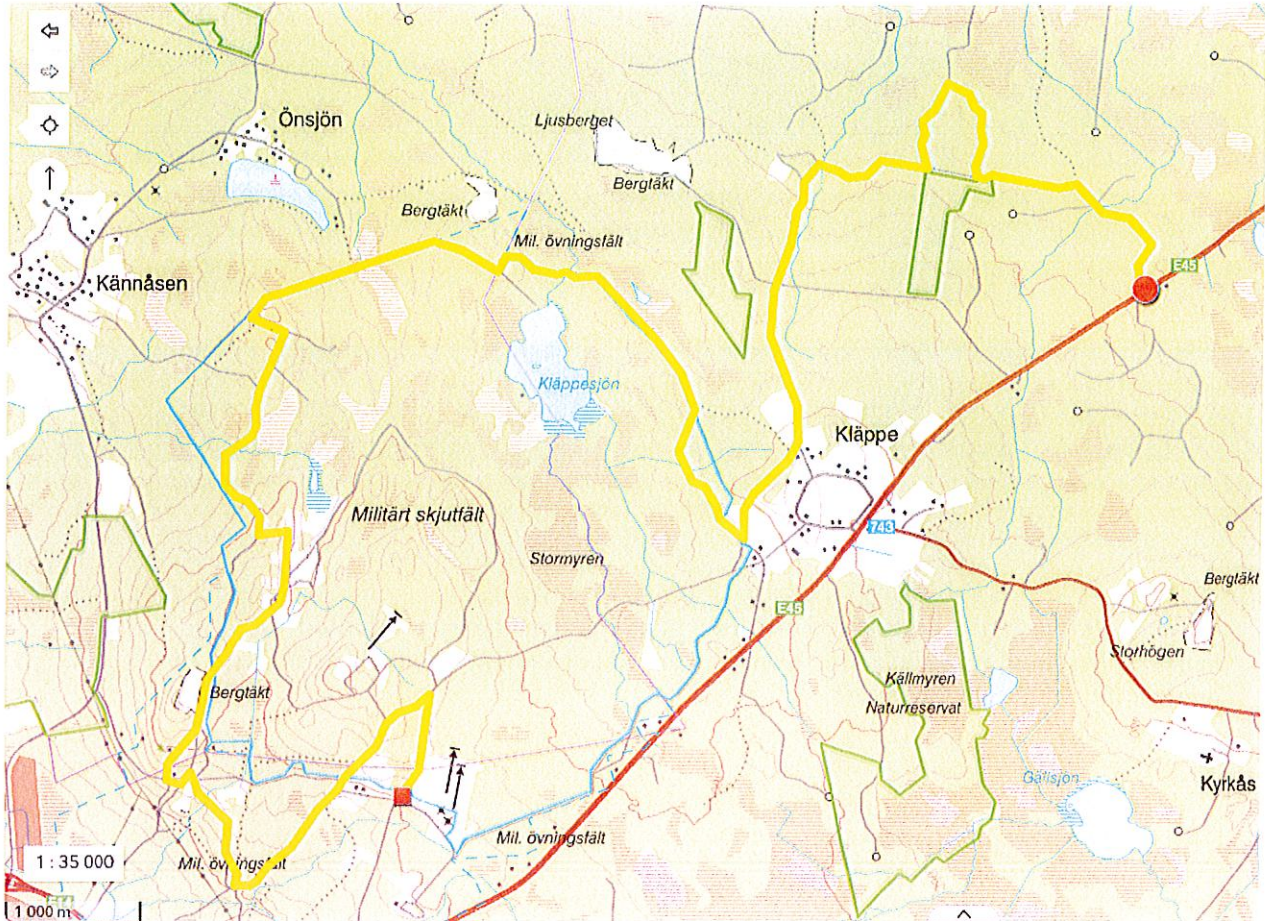
Nils Sandqvist

Karta 1A, SS 1



Kartan beskriver SS 1, Furulund. Röd cirkel markerar avstängning vid infart, gul linje markerar avstängd vägsträcka, röd kvadrat markerar avstängning vid utfart strax innan område för publik vid motorstadion.

Karta 1B, SS 2



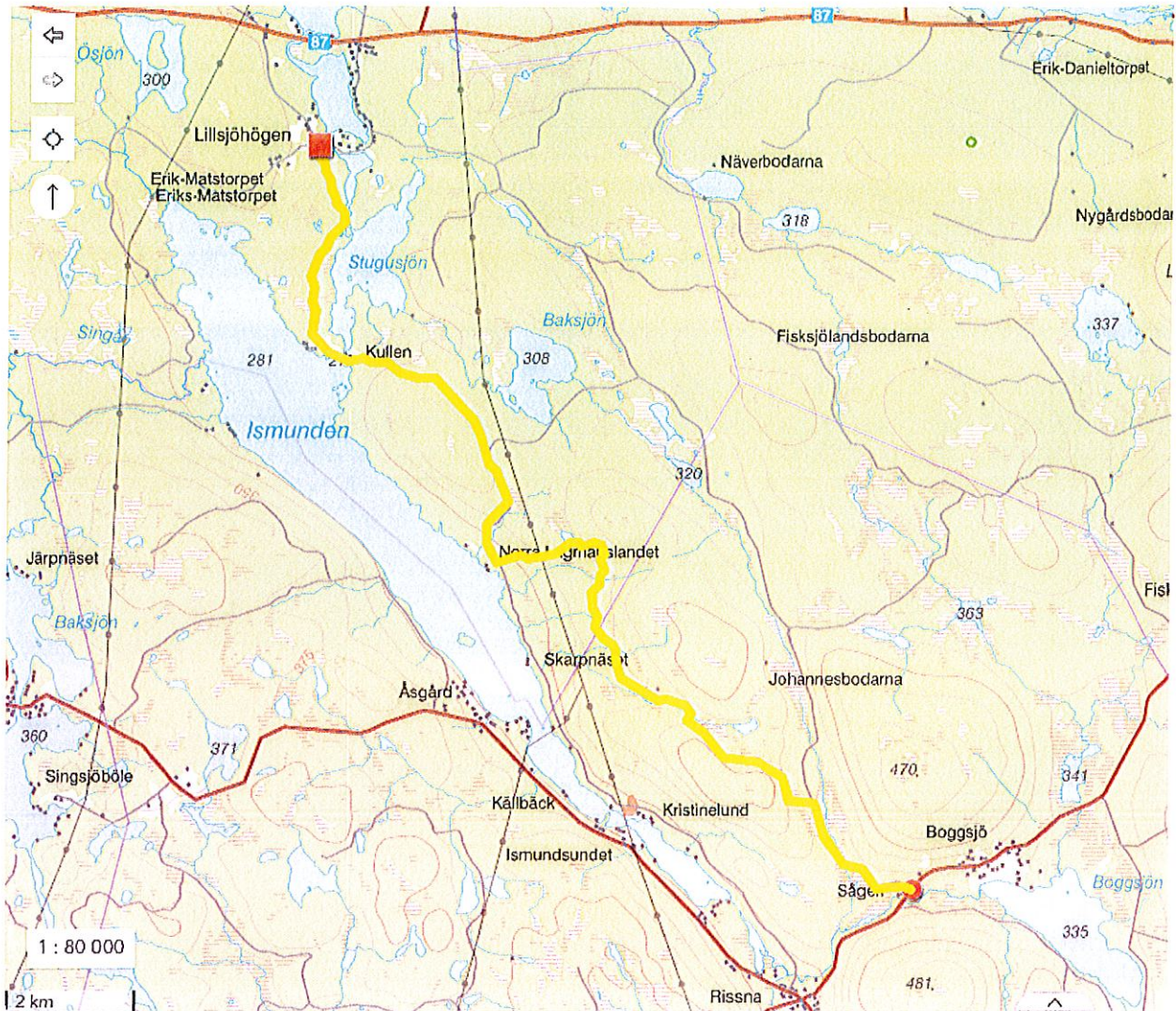
Kartan beskriver SS 2, I5 Skogen. Röd cirkel markerar avstängning vid infart, gul linje markerar avstängd vägsträcka, röd kvadrat markerar avstängning vid utfart strax innan Skyttecentrum.

Karta 1C, SS 3



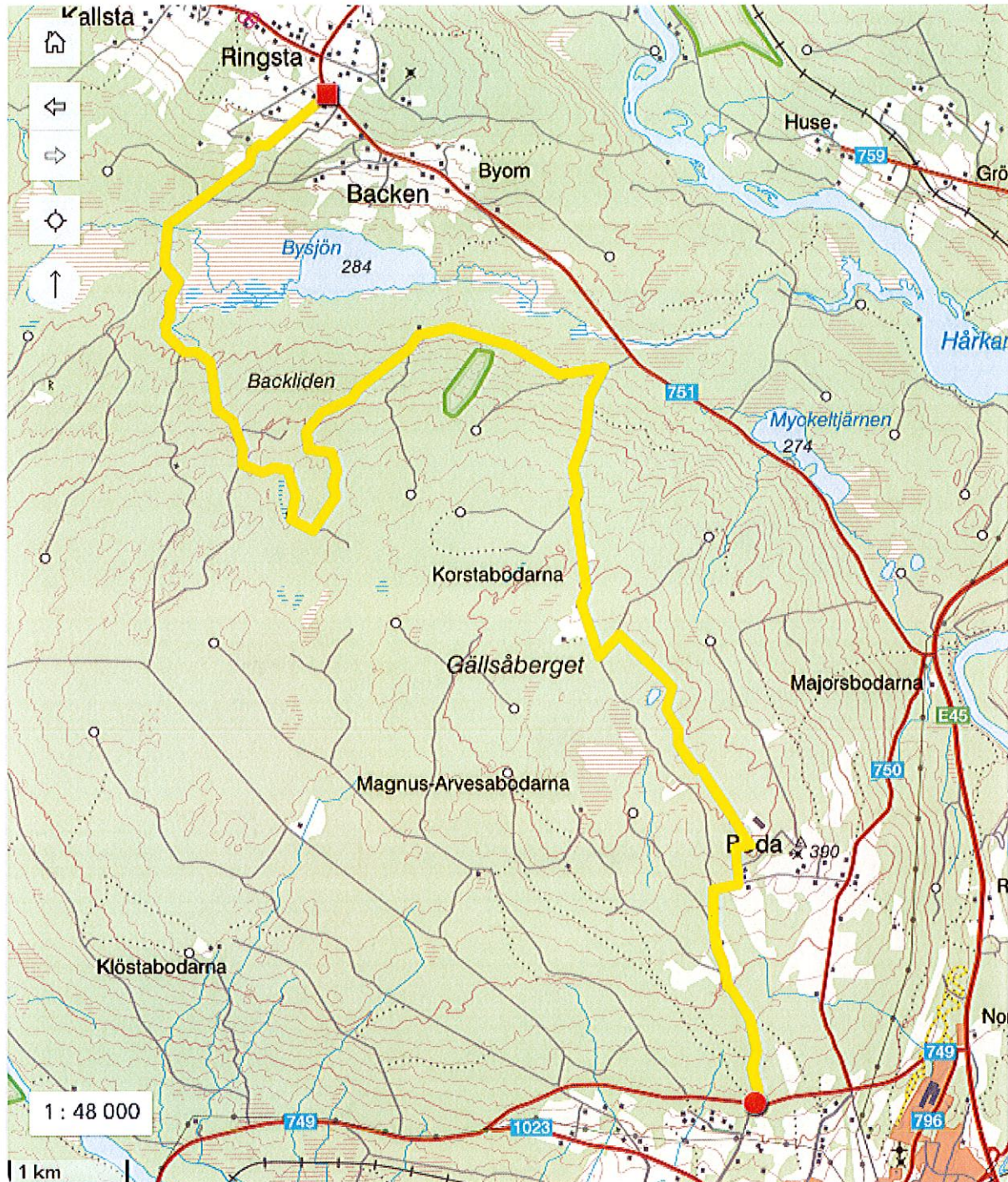
Kartan beskriver SS 3, Torvägen. Röd cirkel markerar avstängning vid infart, gul linje markerar avstängd vägsträcka, röd kvadrat markerar avstängning vid utfart söder om Fisksjölandet.

Karta 1D, SS 4



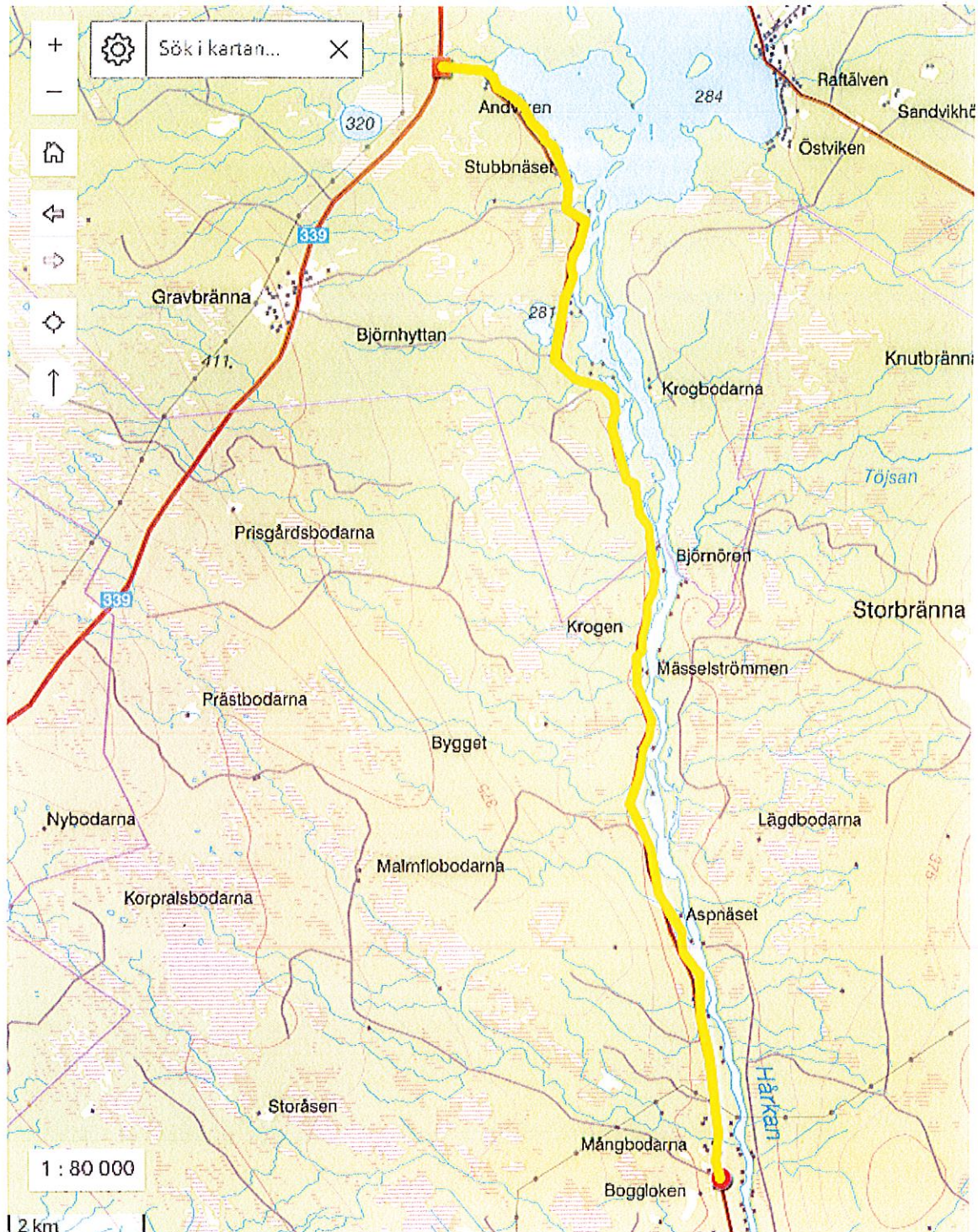
Kartan beskriver SS 4, Lillsjöhögen. Röd cirkel markerar avstängning vid infart, gul linje markerar avstängd vägsträcka, röd kvadrat markerar avstängning vid utfart söder om Boggsjö.

Karta 1E, SS 5



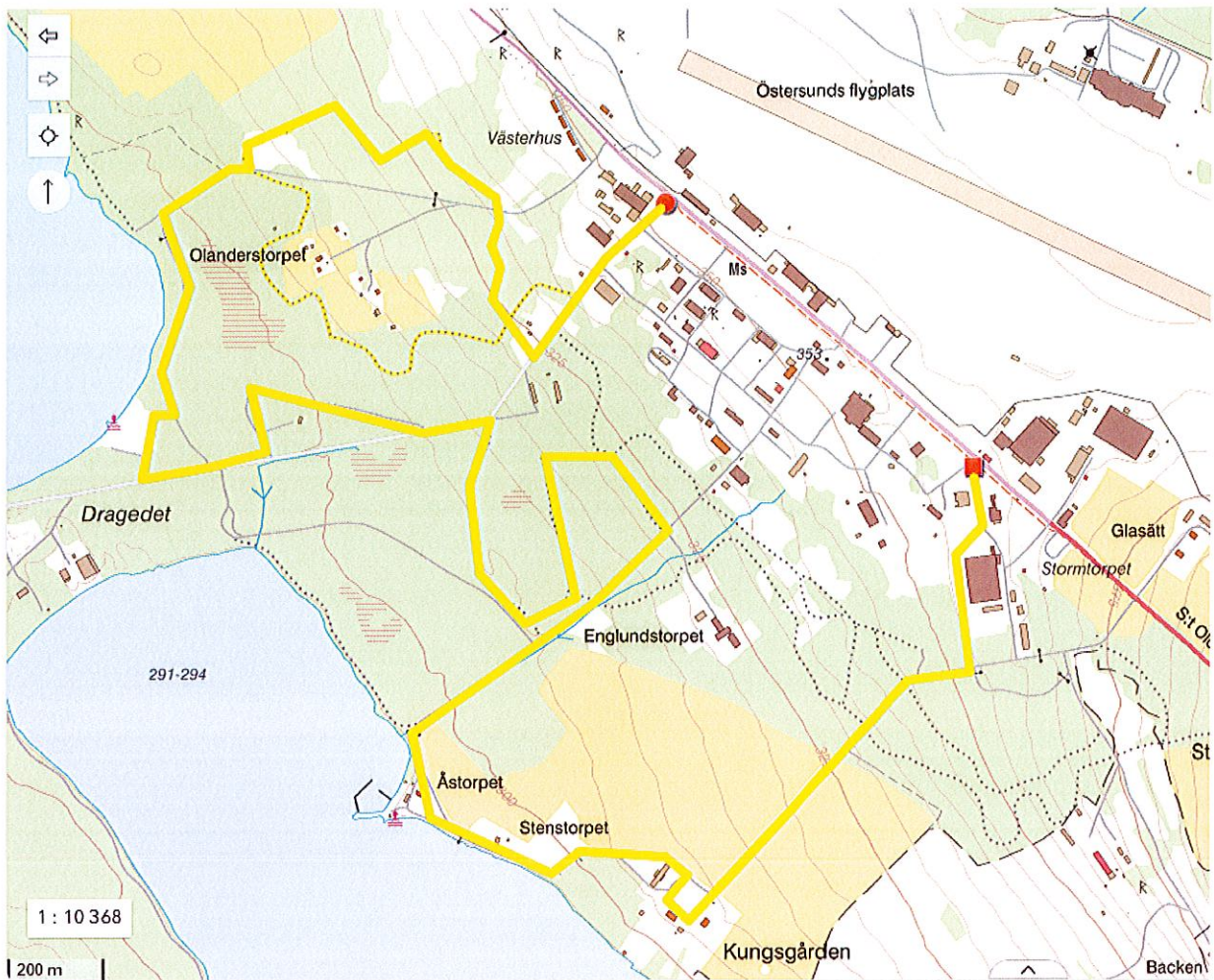
Kartan beskriver SS 5, Gällsåberget. Röd cirkel markerar avstängning vid infart, gul linje markerar avstängd vägsträcka, röd kvadrat markerar avstängning vid utfart i Ringsta.

Karta 1F, SS 6



Kartan beskriver SS 6, Husås Andviken. Röd cirkel markerar avstängning vid infart, gul linje markerar avstängd vägsträcka, röd kvadrat markerar avstängning vid utfart mot väg 339.

Karta 1G, SS 7



Kartan beskriver SS 7, Frösö Park. Röd cirkel markerar avstängning vid infart på Bynäsvägen, gul linje markerar avstängd vägsträcka, röd kvadrat markerar avstängning vid utfart Drontvägen/Stockevägen.